

Congreso internacional *online* sobre la conservación del cernícalo primilla



- ESTUDIO SOBRE POSIBLES CAUSAS DE TENDENCIAS EN LAS POBLACIONES DE CERNÍCALO PRIMILLA (*Falco naumanni*, Fleischer, 1818) DE LA ZONA DE ESPECIAL PROTECCIÓN PARA LAS AVES “LLANOS DE CÁCERES Y SIERRA DE FUENTES”. Extremadura.

Agustín Mogena, 2021c. "a.mogena@yahoo.es"

Naturalista; Técnico de campo en Asistencias Técnicas para el Servicio de Conservación de la Naturaleza y Áreas Protegidas de la Junta de Extremadura

Con la contribución del
Programa LIFE de la Unión Europea



Socio coordinador:

JUNTA DE EXTREMADURA

Consejería para la Transición Ecológica
y Sostenibilidad



Es sabida la decadencia que están sufriendo en las últimas décadas las poblaciones de las comunidades de aves ligadas a medios agrícolas europeos, muy agudizado en las aves esteparias dependientes de los agrosistemas de agricultura de secano y pastizales para ganadería extensiva situados en áreas desarboladas de la península ibérica (SEO/BirdLife, 2018).

Este hecho queda constatado en un área pseudoesteparia declarada como Zona de Especial Protección para las Aves y Zona de Interés Regional "Llanos de Cáceres y sierra de Fuentes", situada en el centro de la penillanura cacereña, junto a la capital de la alta Extremadura, al oeste de la Península Ibérica, donde se lleva trabajando con poblaciones de aves esteparias en una serie ininterrumpida de dieciséis años. En base a las dramáticas tendencias halladas en estas poblaciones de aves a nivel local, a lo largo del ciclo agrícola 2018-2019 se realiza a escala territorial de ciertas fincas seleccionadas en la ZEPA Llanos de Cáceres y Sierra de Fuentes una serie de muestreos, así como encuestas a titulares de explotaciones agroganaderas (Mogena y Gentil, 2020). Con los valores obtenidos en dicho trabajo, cruzándolos con las tendencias en las poblaciones y los usos del territorio del cernícalo primilla "Falco naumanni" en las fincas seleccionadas, se estudian los posibles condicionantes que pudieran estar incidiendo en esta especie.

ZEPA LLANOS DE CÁCERES Y SIERRA DE FUENTES Y FINCAS SELECCIONADAS PARA ESTUDIO DE TENDENCIAS EN LA POBLACIÓN DE CERNÍCALO PRIMILLA

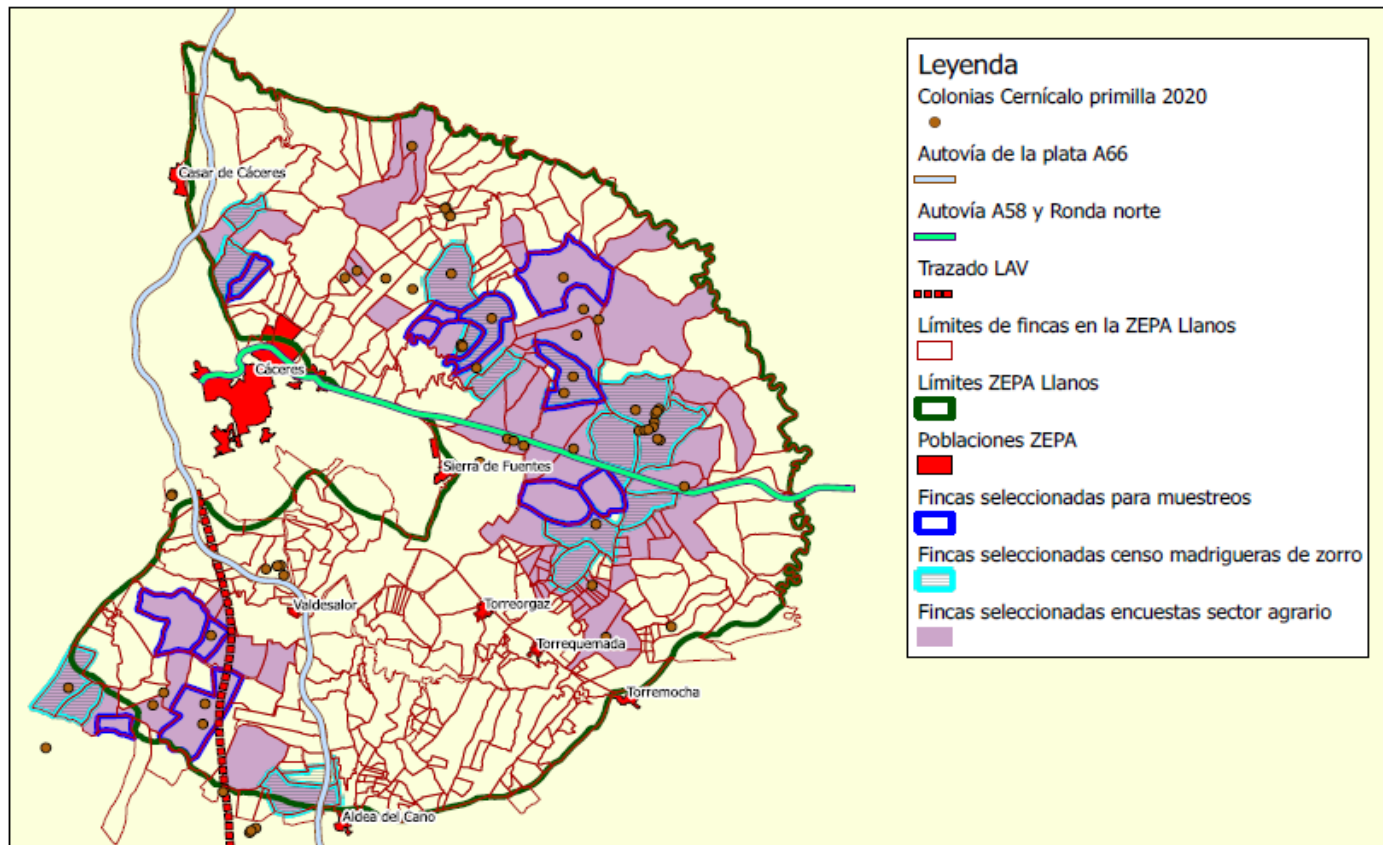


Figura nº 1: Fincas seleccionas para los distintos trabajos del estudio de posibles causas en tendencias de poblaciones de cernícalo primilla en la ZEPA Llanos de Cáceres y Sierra de Fuentes



En el ámbito de este estudio se han cuantificado varios parámetros en busca de intentar llegar a dilucidar aspectos que pudieran estar incidiendo en las tendencias de la población de cernícalo primilla en las fincas de la ZEPA Llanos de Cáceres y Sierra de Fuentes.

Como resultados más concluyentes: Una **sobrecarga ganadera** con consumo excesivo de los pastizales, con valores que aumentan según las tendencias son más desfavorable. Tanto los usos del territorio como **la aplicación de agricultura tradicional en las fincas, disminuyen según aumentan las tendencias de poblaciones hacia más desfavorables**. Se obtiene una relación positiva entre los índices de abundancia y diversidad de posibles presas potenciales con la tendencia de la especie en las fincas, aumentando los valores de este recurso según las tendencias son más favorables. **Los mayores índices de depredadores son algo mayores en las fincas con tendencia negativa que en las de tendencia positiva**. Parece beneficiar al cernícalo primilla los pastizales no excesivamente altos ni excesivamente consumidos, con una cobertura no muy densa, y que estén compuestos principalmente por gramíneas y otras plantas no frondosas. Sin embargo la cosecha temprana para heno, al contrario que para otras especies de aves esteparias, pudiera estar beneficiando al cernícalo primilla al desproteger a sus presas potenciales

Relación de algunos de los parámetros estudiados con la tendencia del cernícalo primilla en las fincas

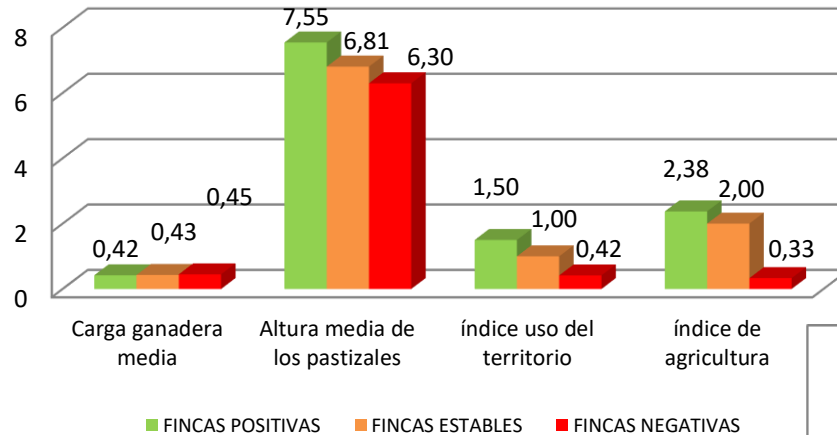


Figura nº 2: Valores medios (individuos-Especie/m²-excremento) según el uso del territorio de las fincas por el Cernícalo primilla. En todos los casos, los valores en los índices de presas son más altos en el valor máximo del uso del territorio que en el valor mínimo.

Figura nº 1: Valores (UGM/ha, cm y coeficientes aplicados) contemplando como de tendencia negativa las fincas sin colonias de la especie con condiciones de tenerlas, los valores en las cargas ganaderas medias ascienden según las tendencias son más desfavorables, mientras que los índices, tanto del uso del territorio, como de aplicación de agricultura tradicional, resultan más bajos según se desciende hacia tendencias más negativas en las poblaciones de cernícalo primilla.

EXISTENCIA DE ALGUNOS RECURSOS TRÓFICOS DEL CERNÍCALO PRIMILLA EN RELACIÓN A SU USO DEL TERRITORIO

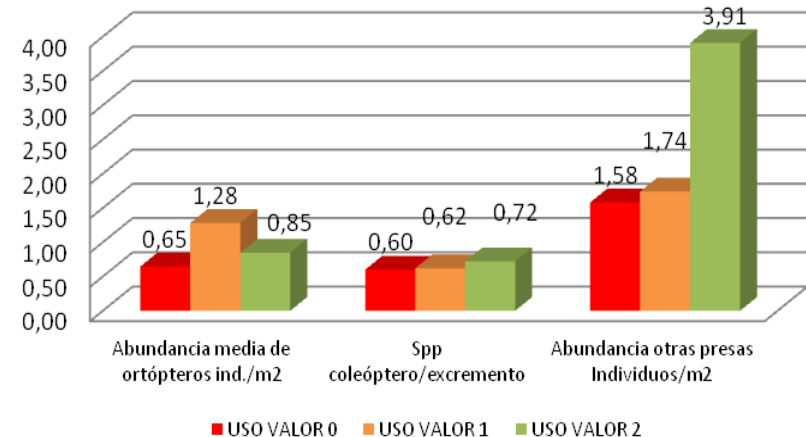
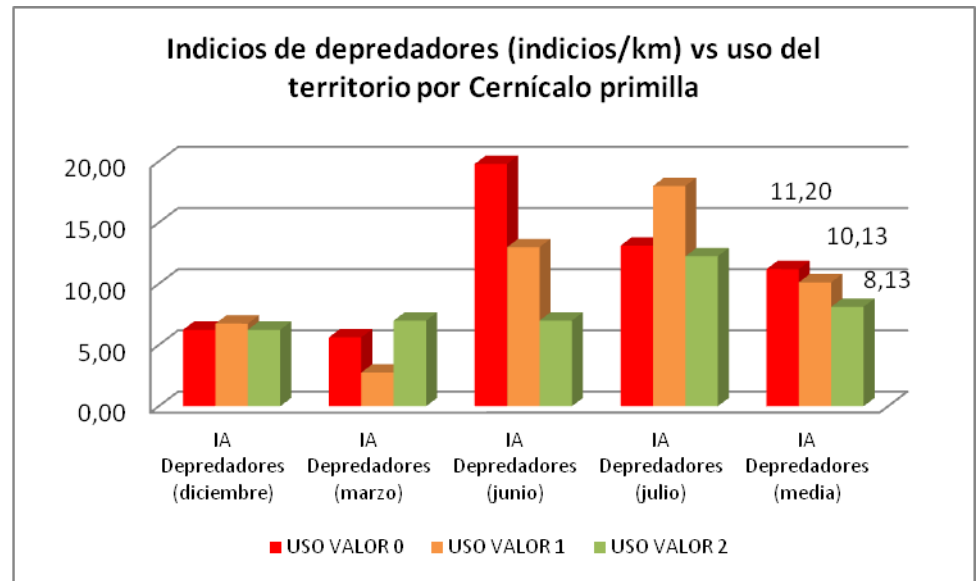




Figura nº 3: Valores (Indicio/km) según el uso del territorio de las fincas por el cernícalo primilla. En la media del ciclo estudiado se encontraron más indicios de depredadores a medida que los usos del territorio por el cernícalo primilla eran menores. Esto es patente para el caso concreto de los muestreos realizados en el mes de junio, cuando se suele dar mayor depredación de pollos de la especie. Valor 0 = uso esporádico o no uso; valor 1 = uso como cazadero habitual; valor 2 = cazadero habitual y núcleo reproductor.



VALORES MEDIOS DE LOS AÑOS 2008 Y 2018 EN CUANTO AL PORCENTAJE DE HAS DE COSECHAS TEMPRANAS PARA HENO Y EL PORCENTAJE DE TERRENO CULTIVADO

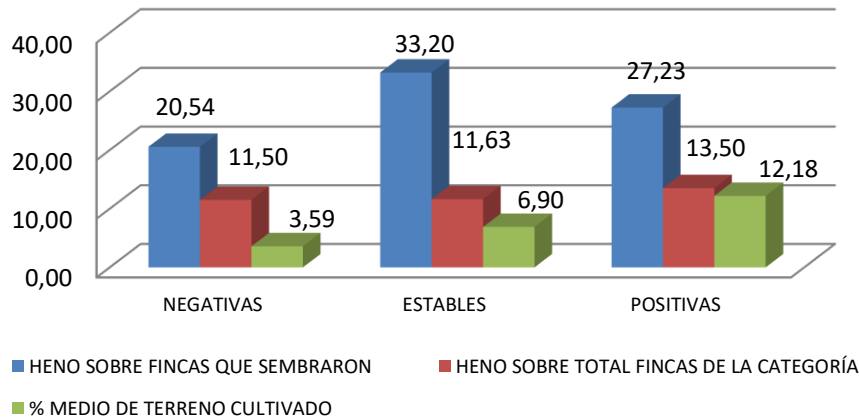


Figura nº 4: Valores medios (% de has cosechadas y % de has de terreno total cultivado) según los resultados de las encuestas. Los datos del porcentaje de terreno cultivado en las distintas categorías de fincas concuerdan con las tendencias del cernícalo primilla.



Con la contribución del
Programa LIFE de la Unión Europea



Socio coordinador:

JUNTA DE EXTREMADURA

Consejería para la Transición Ecológica
y Sostenibilidad

Socios beneficiarios:

JUNTA DE EXTREMADURA

Consejería de Cultura, Turismo y Deportes



Extremadura



laruinagráfica.

FOTEX